



МИНИСТЕРСТВО СПОРТА РОССИЙСКОЙ ФЕДЕРАЦИИ
МИНИСТЕРСТВО ПО ФИЗИЧЕСКОЙ КУЛЬТУРЕ И СПОРТУ ЧЕЛЯБИНСКОЙ ОБЛАСТИ
РОССИЙСКАЯ АВТОМОБИЛЬНАЯ ФЕДЕРАЦИЯ

АДМИНИСТРАЦИЯ КЫШТЫМСКОГО ГОРОДСКОГО ОКРУГА
АДМИНИСТРАЦИЯ КАРАБАШСКОГО ГОРОДСКОГО ОКРУГА
АДМИНИСТРАЦИЯ ОЗЕРСКОГО ГОРОДСКОГО ОКРУГА

РСОО ФЕДЕРАЦИЯ АВТОМОБИЛЬНОГО СПОРТА ЧЕЛЯБИНСКОЙ ОБЛАСТИ



Дополнительный Регламент

Ралли «Малахит-2023»
18 – 19 февраля 2023г.

Организовано в соответствии с СК РАФ



УРАЛО-СИБИРСКАЯ
ПРОФИЛЬНАЯ КОМПАНИЯ

ЧЕЛРАФ.рф

<https://vk.com/chelraf>

<https://t.me/rally74>

ONLINE
<http://ajava.ru/index.asp>



5-й этап Кубка России в спортивных дисциплинах:

ралли «1400Н» код ВРВС 1660481811Л
ралли «1600Н» код ВРВС 1660491811Л
ралли «2000Н» код ВРВС 1660501811Л
ралли «4000Н» код ВРВС 1660511811Л
ралли «Абсолютный» код ВРВС 1661021811Л

2-й этап чемпионата УрФО в спортивных дисциплинах:

ралли 3-й категории код ВРВС 1660881811Л
ралли «1600-Урал» неофициальный зачет
ралли «1600Н» код ВРВС 1660491811Л
ралли «2000Н» код ВРВС 1660501811Л
ралли «Абсолютный» код ВРВС 1661021811Л

ЕКП 30213

Входящий номер регламента:

№ 3 от 12.01.2023

Согласование комитета ралли:

6/9/14.01.2023

Согласование КОЛИС:

от 12.01.2023

Согласование КСТ:

от 12.01.2023

Виза РАФ:

4/6 от 12.01.2023

Челябинская область, 2023г.





СОГЛАСОВАНО:

Министр физической культуры
и спорта Челябинской области

_____ А.А.Гриб
« ____ » _____ 2023г.

СОГЛАСОВАНО:

Директор ОКУ «РЦСП
Челябинской области»

_____ В.В.Мельник
« ____ » _____ 2023г.

УТВЕРЖДАЮ:

Президент РСОО «ФАС»

_____ А.И.Братенев
« ____ » _____ 2023г.

СОГЛАСОВАНО:

Заведующая канцелярией Российской
автомобильной федерации

_____ А.В.Бочарова
« ____ » _____ 2023г.



ОГЛАВЛЕНИЕ

1. ВВЕДЕНИЕ.....	2
2. ОРГАНИЗАЦИЯ	2
3. ПРОГРАММА РАЛЛИ.....	4
4. ЗАЯВКИ	6
5. СТРАХОВАНИЕ	7
6. РЕКЛАМА	8
7. ШИНЫ	8
8. ТОПЛИВО.....	8
9. ОЗНАКОМЛЕНИЕ С МАРШРУТОМ.....	9
10. АДМИНИСТРАТИВНЫЕ ПРОВЕРКИ.....	10
11. ВХОДНАЯ ТЕХНИЧЕСКАЯ ИНСПЕКЦИЯ, МАРКИРОВАНИЕ И ПЛОМБИРОВАНИЕ.....	10
12. ПРОВЕДЕНИЕ РАЛЛИ	11
13. ИДЕНТИФИКАЦИЯ ОФИЦИАЛЬНЫХ ЛИЦ	13
14. КЛАССИФИКАЦИИ И ПРИЗЫ.....	13
15. ЗАКЛЮЧИТЕЛЬНАЯ ТЕХНИЧЕСКАЯ ИНСПЕКЦИЯ И ПРОТЕСТЫ.....	13
ПРИЛОЖЕНИЕ 1. МАРШРУТНЫЙ ЛИСТ	15
ПРИЛОЖЕНИЕ 2. РАСПИСАНИЕ ОЗНАКОМЛЕНИЯ.....	18
ПРИЛОЖЕНИЕ 3. ОБЩАЯ КАРТА РАЛЛИ	19
ПРИЛОЖЕНИЕ 4. РАСПИСАНИЕ ВХОДНОЙ ТЕХНИЧЕСКОЙ ИНСПЕКЦИИ	20
ПРИЛОЖЕНИЕ 5. СХЕМА РАЗМЕЩЕНИЯ ОФИЦИАЛЬНЫХ НАКЛЕЕК И РЕКЛАМЫ	21
ПРИЛОЖЕНИЕ 6. ТАБЛИЦА ПЕНАЛИЗАЦИИ	22

1. ВВЕДЕНИЕ

1.1. Ралли проводится в соответствии со Спортивным Кодексом РАФ (СК РАФ), Правилами организации и проведения ралли (ПР-05/23), Регламентом Кубка России по ралли 2023 года, а также в соответствии с этим дополнительным Регламентом.

Изменения и/или дополнения к дополнительному Регламенту могут быть представлены только в виде пронумерованных и датированных бюллетеней, издаваемых Организатором или КСК.

Запрещается оказывать противоправное влияние на результаты спортивных соревнований. Запрещается участвовать в азартных играх в букмекерских конторах и тотализаторах путём заключения пари на официальные спортивные соревнования в соответствии с требованиями, установленными пунктом 3 части 4 статьи 26.2 Федерального закона от 4 декабря 2007 года № 329-ФЗ «О физической культуре и спорте в Российской Федерации».

Организатор соревнования несет ответственность за выполнение требований СК РАФ, за своевременное проведение соревнования согласно календарю, за обеспечение безопасности участников, судей и зрителей во время мероприятия и за реализацию требований Регламента по организации и проведению официальных физкультурных и спортивных мероприятий на территории Российской Федерации в условиях сохранения рисков распространения COVID-19, утвержденного 31.07.2020 Министром спорта РФ и Главным государственным санитарным врачом РФ.

В соответствии с решением Совета РАФ по спорту от 03 июня 2020, организаторам соревнований, участникам, спортивным судьям требуется принять во внимание «Рекомендации организаторам по подготовке и проведению спортивных соревнований и мероприятий, а также учебно-тренировочных мероприятий по виду спорта «автомобильный спорт» в условиях сохранения рисков распространения COVID-19», опубликованные на сайте РАФ: <http://www.raf.su/news/3106-vnimanuyu-organizatoram-sorevnovanij>

Участники, зрители, официальные лица и обслуживающий персонал соревнования обязаны использовать средства индивидуальной защиты, за исключением периода соревновательной и тренировочной деятельности (для спортсменов и спортивных судей).

1.2. Дорожное покрытие

Дорожное покрытие всех специальных участков – снежно-ледовое (под ним – грунтово-гравийное, асфальт), кроме СУ «Сак-Элга» с ледовым покрытием.

1.3. Суммарная дистанция СУ и общая дистанция ралли

1.3.1 Дистанция этапа Кубка России

Общая дистанция ралли – 322,32 км.

Суммарная дистанция СУ – 87,90 км

1.3.2 Дистанция этапа чемпионата УрФО

Общая дистанция ралли – 215,53 км.

Суммарная дистанция СУ – 43,95 км.

Для участников чемпионата УрФО применяются СУ-1, СУ-4, СУ-5, СУ-7.

2. ОРГАНИЗАЦИЯ

2.1. Статус ралли в календаре РАФ

5-й этап Кубка России по ралли 2023 года

Ралли «Малахит-2023»

2.2. Номера виз

Виза Комитета ралли РАФ: 6/Э/14.01.2023
Виза РАФ: 4/6 от 12.01.2023

2.3. Адрес и контакты Организатора

Организатор: РСОО «Федерация автоспорта Челябинской области»,
454091, ул. Плеханова, 1а; e-mail: chelraf@inbox.ru, <https://chelraf.ru/>
Лицензия организатора РАФ Б 2312(177)

2.4. Организационный комитет

Председатель оргкомитета

Представитель администрации Кыштымского городского округа по назначению.

Члены оргкомитета

Афанасенко Станислав Николаевич

Глава Карабашского городского округа

Степанов Сергей Алексеевич

Начальник управления по ФКиС Озерского городского округа

Денисенко Владимир Андреевич

Член совета РСОО «ФАС»

Кузнецов Дмитрий Александрович

Член совета РСОО «ФАС»

Белоусов Сергей Викторович

Председатель комитета ралли РСОО «ФАС»

Полунина Галина Львовна

Председатель региональной коллегии судей по автоспорту РСОО «ФАС»

2.5. Коллегия спортивных комиссаров

Спортивный комиссар
(председатель КСК)

ДЕНИСЕНКО Владимир

ССВК А23-124

г.Челябинск

Спортивный комиссар

ГУЗЕЕВ Василий

ССВК А23-187

г.Пермь

Спортивный Комиссар

ГОГОЛЕВА Наталья

ССВК А23-191

г.Чайковский

2.6. Наблюдатели и делегаты

Технический делегат РАФ

МИРАЛЕЕВ Денис

СС1К В23-4630

г.Тюмень

2.7. Официальные лица



Руководитель гонки

Дмитрий ГАВРИШ,
ССВК А23-184
+7-908-081-73-06,
Челябинск



Офицер по связи с участниками

Алексей БРАТЕНЁВ,
СС1К В23-4636
+7-912-305-24-82,
Челябинск



Старший судья парка сервиса

Игорь ШИШКИН,
ССЗК В23-4637
8-919-403-08-28,
Челябинск



Руководитель пресс-центра

КОЛМАКОВА
Надежда
г. Екатеринбург
+7-902-876-69-03



Заместитель руководителя гонки	КУЗНЕЦОВ Дмитрий	СС1К В23-4647	г.Златоуст
Технический комиссар	КУРИЦИН Денис	СС1К В23-4629	г.Миасс
Главный секретарь	АЗАНОВА Елена	ССВК А23-189	г.Пермь
Комиссар по безопасности	АРСЕНЬЕВ Владимир	СС1К В23-4638	г.Златоуст
Комиссар по маршруту	БЕЛОУСОВ Сергей	ССВК А23-186	г.Озерск
Секретарь КСК	СОКОЛОВА Оксана	СС1К В23-4633	г.Тюмень
Главный хронометрист	КАРАСЕВ Алексей	СС1К В23-4639	г.Снежинск
Главный врач	Будет объявлен дополнительно		

2.8. Штаб ралли

Адрес: Челябинская область, г.Кыштым, ул.Дальняя, 2, Клуб санатория «Дальняя дача»,
N 55°40'42 E 60°29'46

2.9. Расписание работы штаба ралли и местоположение официального табло информации

Расписание работы штаба ралли:

Пятница, 17.02.2023г. 13:00 – 17:00

Суббота, 18.02.2023г. 10:00 – 21:30

Воскресенье, 19.02.2023г. 09:00 – 19:30

Официальное табло информации будет расположено в штабе ралли все время его работы.

Вся информация дублируется в Telegram <https://t.me/rally74>, однако, этот канал не является официальным.

3. ПРОГРАММА РАЛЛИ

Время	Мероприятие	Место
Среда	17 января 2023г.	
17:00	Публикация карты трассы ралли и начало действия ограничений на ознакомление с трассой	Официальный сайт https://chelraf.ru/
17:00	Начало приема заявок на участие	chelraf@inbox.ru
Пятница	10 февраля 2023г.	
21:00	Окончание приема заявок на участие	
Понедельник	13 февраля 2023г.	
12:00	Публикация списка заявленных Экипажей со стартовыми номерами	Официальный сайт https://chelraf.ru/
17:00	Публикация расписания регистрации и входной технической инспекции.	
Среда	15 февраля 2023г.	
21:00	Окончание приема документов для онлайн административной проверки	chelraf@inbox.ru
Пятница	17 февраля 2023г.	
13:00	Начало работы парка сервиса	г.Кыштым, ул.Нязепетровская, 30, территория АТП N 55°42'56 E 60°30'50



Время	Мероприятие	Место
13:00-16:00	Регистрация и выдача документов для ознакомления, административные проверки (по расписанию)	Штаб ралли: г.Кыштым, ул.Дальняя, 2, Клуб санатория «Дальняя дача» N 55°40'42 E 60°29'46
До 16:00	Окончание приема сведений по Второму пилоту (штурману)	
14:00-20:00	Входная техническая инспекция (по расписанию)	г.Кыштым, ул.Нязепетровская, 30, территория АТП, пункт технического осмотра
16:00-17:30	Ознакомление с трассой для участников чемпионата УрФО	СУ-1 «Тёплая гора»
16:30-18:30	Ознакомление с трассой для всех зачетов	СУ-5/6 «Косой мост»
17:00-19:30	Ознакомление с трассой для участников Кубка России	СУ-1 «Тёплая гора» СУ-2 «Куватал»
Суббота	18 февраля 2023г.	
08:00-10:00	Предстартовый медицинский осмотр	г Кыштым, ул.Освобождения Урала, 1, кабинет предрейсового медосмотра водителей на территории больницы им.Силаева N 55°42'15 E 60°31'30
09:00-12:30	Ознакомление с трассой ралли	СУ-3/4 «Татыш»
09:00-13:00	Входная техническая инспекция (по расписанию)	г.Кыштым, ул.Нязепетровская, 30, территория АТП, пункт технического осмотра N 55°42'56 E 60°30'50
12:00-14:30	Ознакомление с трассой ралли для всех зачетов	СУ-7/8 «Сак-Элга»
15:00	Инструктаж экипажей автомобилей службы дистанции («нулевых экипажей»)	Штаб ралли
15:15	Окончание приема контрольных карт ознакомления	
15:30	Первое заседание Коллегии спортивных комиссаров	
16:00	Публикуется: Список участников, допущенных к старту Список заявленных команд Порядок старта на 1-ю секцию Список «нулевых» экипажей	Официальное табло Сайт https://chelraf.ru/ Telegram https://t.me/rally74
17:00	Старт 1-й секции ралли, КВ-0	г.Кыштым, ул.Нязепетровская, 30, территория АТП, N 55°42'56 E 60°30'50
20:19	Финиш 1-й секции ралли	
21:00	Окончание приема карт схода	Штаб ралли
21:30	Публикация порядка старта на 2-й день	Официальное табло Сайт https://chelraf.ru/
Воскресенье	19 февраля 2023г.	
09:00	Старт 2-го дня ралли	г.Кыштым,



Ралли «Малахит-2023», 18 – 19 февраля 2023г.

5-й этап Кубка России

2-й этап чемпионата УрФО

ДОПОЛНИТЕЛЬНЫЙ РЕГЛАМЕНТ

Время	Мероприятие	Место
15:30	Финиш 1-го экипажа чемпионата УрФО.	ул.Нязепетровская, 30, территория АТП N 55°42'56 E 60°30'50
16:33	Финиш первого экипажа Кубка России.	
17:15	Заключительное заседание Коллегии Спортивных Комиссаров	Штаб ралли.
18:00	Публикация предварительных результатов	Официальное табло
18:30	Публикация официальных результатов	Сайт https://chelraf.ru/
19:00	Награждение	Штаб ралли

4. ЗАЯВКИ

4.1. Окончание подачи заявок

Прием заявок на участие в ралли «Малахит-2023» заканчивается согласно программе ралли.

4.2. Процедура подачи заявок

Формы заявок на официальном сайте.

4.2.1. Участники этапа Кубка России – в соответствии с п. 3.1 и 3.2 Регламента КР.

4.2.2. К участию в общем зачете ралли «Малахит-2023» также допускаются юридические и физические лица, обладающие действующими международными Лицензиями Заявителя, выданными иными НАФ – членами ФИА, а также спортсмены, не являющиеся гражданами России, и имеющие международные или высшие национальные лицензии Пилота, выданными иными НАФ – членами ФИА.

4.2.3. К участию в этапе чемпионата УрФО допускаются автомобили, отвечающие требованиям регламента чемпионата УрФО 2023 года.

4.3. Максимальное количество допускаемых экипажей, автомобили и классы

Максимальное количество допускаемых экипажей не ограничено.

4.3.1. К участию в этапе Кубка России допускаются автомобили в соответствии с п. 3.5 Регламента КР.

4.4. Заявочные взносы и комплект предоставляемых документов

4.4.1 Заявочные взносы:

Зачет или группа подготовки автомобиля	Базовая сумма (руб.)	Увеличенная сумма (руб.)
Для участников этапа Кубка России		
Экипажи на полноприводных автомобилях (Абсолютный зачет)	35 000	45 000
Экипажи на полноприводных автомобилях (зачет 4000Н)	24 000	32 000
Экипажи на моноприводных автомобилях (зачет 4000Н)	20 000	28 000
Экипажи на моноприводных автомобилях (зачеты 1400Н, 1600Н и 2000Н)	18 000	26 000
Командный	8000	
Для участников этапа чемпионата УрФО		
Все зачеты	7 000	
Командный зачет	1 000	



Базовый взнос оплачивают Заявители, подавшие заявки до окончания срока приема предварительных заявок согласно программе, остальные Заявители оплачивают увеличенную сумму. В любом случае заявочные взносы оплачиваются не позднее окончания регистрации данного Экипажа на ралли.

Эти суммы будут увеличены на 100% в случае отказа Заявителя от размещения на автомобиле необязательной рекламы Организатора.

Заявочный взнос за участие команды должен быть уплачен Организатору не позднее момента окончания Административных проверок на этом этапе.

Расходы по командированию (проезд, питание, размещение и страхование) участников соревнований обеспечивают командирующие организации.

4.4.2 Комплект предоставляемых документов:

Наклейки на автомобиль

- Комплект наклеек со стартовыми номерами – 1
- «Ознакомление» – 1
- «Сервис» – 1
- «Представитель» – 1

Документы

- Регламент – 1
- Дорожная книга – 1
- Книга сервиса – 1

4.5. Реквизиты для оплаты

	Юридическим лицам	Физическим лицам
Наименование получателя	PCOO «ФАС»	
ИНН/КПП	7451206977/745101001	
Расчетный счет	40703810090000000865	
Банк получателя	ОАО «Челябинвестбанк»	
Корреспондентский счет	30101810400000000779	
БИК банка получателя	047501779	<p>Откройте приложение вашего банка, отсканируйте QR-код, укажите ФИО и сумму. Назначение платежа менять нельзя. Скриншот приложите к документам на административной проверке.</p>
Назначение платежа	Пожертвование на уставную деятельность. НДС не облагается. Фамилии первых пилотов и/или название команды	

4.6. Возмещения

Заявочные взносы возвращаются полностью:

- участникам, чьи заявки отклонены;
- всем участникам - в случае если ралли не состоялось.

Организатор возвращает 50% сумм заявочных взносов тем участникам, которые в случае «форс-мажора», признанного организатором или должным образом удостоверенного НАФ, не смогли принять участие в ралли.

5 СТРАХОВАНИЕ

5.1 Страхование гражданской ответственности

Страхование гражданской ответственности Организатора перед третьими лицами обеспечивается в соответствии с договором коллективного страхования РАФ (www.raf.su, раздел «Документы», подраздел «Страхование»).

5.2 Страхование от рисков несчастного случая

Страхование спортсменов от рисков несчастного случая на соревновании - в соответствии с Приложением 2 к СК РАФ.

6 РЕКЛАМА

6.1 Организатор обеспечивает каждый участвующий экипаж одним комплектом официальных наклеек ралли и наклеек с рекламой организатора. Дополнительные комплекты официальных наклеек ралли и наклеек с рекламой организатора предоставляются (при их наличии) за плату в размере 2 000 рублей за комплект.

6.2 Вся реклама и наклейки, выданные организатором, включая официальные наклейки ралли, должны быть закреплены на автомобиле до начала входной технической инспекции в соответствии со схемой, и сохраняться на автомобиле в течение всего ралли. Схема расположения официальных наклеек, обязательной и необязательной рекламы организатора указана в Приложении 4. Отсутствие наклеек пенализируется штрафом (в % от стартового взноса):

- за отсутствие одной из рекламных наклеек, фамилии пилота или национального флага – 10%;
- за отсутствие одной официальной идентифицирующей наклейки или одного стартового номера – 50%;
- за отсутствие всех рекламных наклеек – 100 %

7 ШИНЫ

7.1 Шины, разрешаемые к использованию во время ралли

7.1.1 Во всех зачетах разрешено использование специальных спортивных шин, в соответствии с требованиями п. 7.4 (зимние и шипованные шины) Приложения 9 к КиТТ.

7.1.2 Маркировка шин будет производиться на старте каждой секции: после стартового КВ дня и после КВ «Сервис-выход». Проверка маркировки шин будет осуществляться в Технической зоне перед финишем первого дня и перед въездом в Парк сервиса во второй день.

Процедуры маркировки и контроля шин – в соответствии с п. 5.3.6 ПР-05/23.

7.2 Шины для ознакомления

Для ознакомления автомобили должны быть укомплектованы серийно выпускаемыми шинами для дорожного использования с соответствующими маркировками на боковине (с маркировкой «Е» соответствия Правилам ЕЭК ООН №30 или маркировку DOT с указанием стандарта) согласно п. 7.1 Приложения 9 к КиТТ. Рисунок протектора должен быть сохранен, его изменение запрещено.

8. ТОПЛИВО

Использование топлива в соответствии с Информационным Письмом Комитета Ралли РАФ № 21/12–22.

Во все время работы парка сервиса с 13:00 пятницы 17 февраля 2023г. до роспуска финишного закрытого парка в воскресенье 19 февраля 2023 года дозаправка автомобилей может производиться только в заправочной зоне, обозначенной в дорожной книге и книге сервиса. Участники, не соблюдающие это требование, будут пенализированы 20% стартового взноса.

9. ОЗНАКОМЛЕНИЕ С МАРШРУТОМ

9.1 Процедура регистрации

Выдача документов для ознакомления будет происходить в Штабе ралли согласно программе ралли.

О любой замене автомобиля ознакомления участник обязан сообщить в Секретариат ралли (или Офицеру по связи с участниками) до начала ознакомления на этом автомобиле.

При регистрации каждому экипажу будут выданы «контрольная карта ознакомления» и идентифицирующая наклейка, которая должна быть закреплена в правом верхнем углу лобового стекла автомобиля ознакомления.

9.2 Специфические или национальные ограничения

С 17.01.2023г. года вводится ограничение на проезд членов команд и/или отдельных спортсменов по дорогам, на которых будут проводиться специальные участки ралли. Общая карта ралли с указанием дорог, закрытых для появления членов команд и тренировок, приведена в Приложении 3 к настоящему Регламенту.

Проезд по дистанции СУ ралли любого члена экипажа, намеренного участвовать в ралли, в период с 17.01.2023г. до 18.02.2023г., равно как и в период ознакомления в не отведенное для этого время, запрещается. Исключение может быть сделано для членов экипажей и/или их команд, письменно уведомивших организатора о необходимости такого проезда, (например - место проживания команды расположено на дистанции СУ и т.п.), и имеющих на это письменное разрешение организатора с указанием периодов и времени проезда.

9.2.1 Проезды

Разрешается проезд дистанции любого СУ не более **двух** раз и только в том направлении, которое задано легендой в дорожной книге ралли. Любой СУ, используемый в ралли более одного раза рассматривается как один в целях ознакомления. Каждый проезд по дистанции любого СУ регистрируется судьями на дистанции на старте каждого СУ. Экипажи обязаны остановиться у судейского пункта и предъявить контрольную карту ознакомления для внесения в нее отметок, при этом экипаж должен подтвердить своей подписью в протоколе факт очередного прохождения.

Контрольные карты после ознакомления с трассой ралли участники обязаны сдать в штаб ралли согласно программе.

9.2.2 Ограничения скорости

Все участники при ознакомлении с маршрутом ралли обязаны соблюдать скоростной режим движения, который ограничивается Правилами дорожного движения, действующими в России (ПДД), или временными дорожными знаками ограничения скорости, если в Дорожной книге не определено иное ограничение. Соблюдение скоростного режима на дистанции СУ и на дорожных секторах ралли будет контролироваться организатором в соответствии с требованиями ПР-05/23.

Пенализация за нарушения скоростного режима во время ознакомления с маршрутом:

- первое нарушение скоростного режима (свыше 20 км/ч и до 40 км/ч) – 200 рублей за каждый километр превышения разрешенной скорости;
- первое нарушение скоростного режима (свыше 40 км/ч и до 60 км/ч) – 400 рублей за каждый километр превышения разрешенной скорости;
- второе нарушение скоростного режима (свыше 20 км/ч и до 60 км/ч) – 600 рублей за каждый км/ч превышения разрешенной скорости;

- третье нарушение скоростного режима или превышение разрешенной скорости более, чем на 60 км/ч
- отказ в старте, если КСК не примет иного решения.

9.2.3 Автомобили ознакомления

Ознакомление производится только на зарегистрированных организатором автомобилях, которые должны соответствовать требованиям ПР-05/23.

10. АДМИНИСТРАТИВНЫЕ ПРОВЕРКИ

10.1 Документы, которые должны быть представлены на административных проверках

Для онлайн административных проверок в сроки, указанные в программе ралли, любым членом экипажа или представителем Заявителя должны быть высланы в адрес Организатора chelraf@inbox.ru электронные копии следующих документов в форматах pdf, .jpeg и т.п.:

- заявочная форма;
- копия документа об оплате заявочных взносов:
 - копия платежного поручения для юридических лиц,
 - копия квитанции, скриншот экрана телефона и т.п. для физических лиц;
- лицензия Заявителя (Участника);
- лицензия Пилота - на каждого члена экипажа;
- документ, дающий право на управление автомобилем (водительское удостоверение) - на каждого члена экипажа;
- действующий на территории РФ, в т.ч. для участия в спортивных соревнованиях, полис личного страхования от несчастных случаев - на каждого члена экипажа (для спортсменов, имеющих лицензии, выданные иными НАФ, кроме РАФ);
- свидетельство о регистрации транспортного средства или документ, его заменяющий;
- заполненную зачетную классификационную книжку спортсмена или иной документ, подтверждающий спортивное звание/разряд (на обоих членов экипажа);
- заполненные формы регистрации персонала и автотранспорта (доступны на официальном сайте ралли).

Для регистрации и завершения административных проверок один из членов экипажа или представитель Заявителя должен представить в секретариат следующие документы:

- заявочная форма (полностью заполненная, если ранее ее оригинал не был направлен Организатору);
- подлинники документов, дающих право на управление автомобилем – на каждого члена экипажа;
- все документы, которые не были высланы в ходе онлайн административных проверок.

10.2 Расписание

Административные проверки проводятся в соответствии с Программой ралли.

11. ВХОДНАЯ ТЕХНИЧЕСКАЯ ИНСПЕКЦИЯ, МАРКИРОВАНИЕ И ПЛОМБИРОВАНИЕ

11.1 Место проведения и расписание

Место проведения – согласно программе ралли.

Входную техническую инспекцию должен пройти каждый автомобиль, заявленный для участия в ралли. Инспекция проводится согласно программе ралли в соответствии с расписанием.

На входную техническую инспекцию должны быть предоставлены следующие документы:

- свидетельство о регистрации транспортного средства или документ, его заменяющий;
- технический паспорт спортивного автомобиля, в котором делается отметка о прохождении технических инспекций;
- полностью заполненный Акт ТИ (публикуется в комплекте заявочных форм);
- заявители, заявившие для участия в ралли автомобили, подготовленные в соответствии с техническими требованиями ФИА, должны представить для проведения технических инспекций полную оригинальную омологационную карту ФИА своего автомобиля и все необходимые приложения к ней.

11.2 Брызговики

Брызговики могут быть установлены на автомобили согласно Статьи 252-7.7 Приложения «J» МСК ФИА.

11.3 Стекла

Использование тонировочной (в том числе зеркальной) пленки разрешено в соответствии со Статьей 253-11 Приложения «J» МСК ФИА.

11.4 Экипировка экипажа

На входной технической инспекции должна быть предоставлена вся экипировка экипажа согласно п. 3.5.4 Регламента КР.

Аварийное оборудование автомобиля – в соответствии с п. 10 Приложения 9 к КиТТ.

11.5 Уровень шума

Максимально допустимый уровень шума – в соответствии с п. 8 Приложения 9 к КиТТ.

11.6 Специфические национальные требования

На входную техническую инспекцию должно быть предоставлено свидетельство о регистрации транспортного средства или документ, его заменяющий, а также технический паспорт спортивного автомобиля, в котором делается отметка о прохождении технических инспекций.

Автомобили Экипажей, Пилоты которых не участвуют в Кубке России, могут иметь технические документы другой ASN или международного образца.

Предварительному пломбированию и маркированию подлежат все автомобили с турбонаддувом и автомобили спортсменов листа приоритета. Остальные автомобили могут быть опломбированы и промаркированы по решению Технического комиссара или Технического Делегата РАФ.

12. ПРОВЕДЕНИЕ РАЛЛИ

12.1 Старт ралли

Стартом ралли является КВ-0, расположенное по адресу г.Кыштым, ул.Нязепетровская, 30, территория АТП, N 55°42'56" E 60°30'50".

12.2 Стартовая система, применяемая на СУ

На всех СУ хронометраж ведется с точностью до 0,1 секунды. Для ведения хронометража в ралли применяется электронная система хронометража.

Старт на всех СУ производится следующим образом:



- Экипаж передает судье свою контрольную карту и по приглашению судьи занимает позицию на старте СУ;
- Судья жестом подает знак Экипажу о правильном занятии стартовой позиции на условной линии старта;
- Автомобиль должен быть неподвижен до момента старта;
- На стартовом табло высвечивается текущее астрономическое время с точностью до секунды. Судья предупреждает экипаж о старте за 1 минуту.
- За 30 секунд до старта возвращает экипажу его контрольную карту. После того, как количество секунд текущей астрономической минуты становится больше 30, начинается обратный отсчет секунд до старта. За 5 секунд до старта загорается красный сигнал на табло. В «0» секунд гаснет красный и загорается зеленый сигнал, который горит 20 секунд. Если зафиксирован факт фальстарта, то в поле секунд высвечивается «FS».

В случае отказа электронной системы старта старт на всех СУ производится в соответствии с процедурой, установленной п. 5.7.4. ПР-05/23.

12.3 Процедура финиша ралли и финишный ЗП

Расположение мест финиша:

День	Дата	Финиш	
		Кубка России	Чемпионат УрФО
1	18.02.2023г.	КВ-2Б «ТЗ-выход», г.Кыштым, ул.Нязепетровская, 30, территория АТП, N 55°42'56" E 60°30'50"	КВ-1А «Куватал» а/д Б.Егусты – Куватал, N 55°37'36" E 60°08'87"
2	19.02.2023г.	КВ-9	КВ-7А
		г.Кыштым, ул.Нязепетровская, 30, территория АТП, Закрытый парк* N 55°42'56" E 60°30'50"	

*Участники обязаны забрать свои автомобили из финишного ЗП после того, как КСК объявит о его роспуске.

12.4 Ранняя отметка

Разрешается раннее прибытие и отметка без пенализации за опережение на следующие пункты контроля времени: КВ-1А, 2А, 7А, КВ-9.

12.5 Межстартовый интервал

2-х минутный межстартовый интервал устанавливается:

- на первую Секцию – для всех экипажей, где в качестве 1-го Пилота заявлен спортсмен приоритета ФИА или РАФ;
- на последующие Секции – для экипажей, занимающих первые 5 мест в текущей классификации.

Для остальных экипажей межстартовый интервал устанавливается в 1 минуту.

12.6 Замена Контрольных карт в ходе ралли

Новые Контрольные карты будут выданы на пунктах КВ: КВ-0, КВ-2В, КВ-5А, КВ-6А.

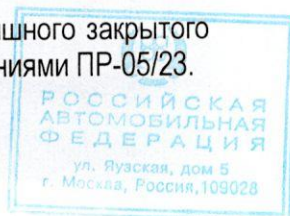
12.7 Официальное время соревнования

Часовой пояс Челябинска (GMT+5), выверенное по сигналам GPS.

12.8 Парк сервиса

Парк сервиса расположен по адресу по адресу: г.Кыштым, ул.Нязепетровская, 30, территория АТП, N 55°42.56 E 60°30.50.

Во все время работы парка сервиса с 13:00 пятницы 17 февраля 2023г. до роспуска финишного закрытого парка в воскресенье 19 февраля 2023 года все работы проводятся в соответствии с требованиями ПР-05/23.



Дозаправка автомобилей может производиться только в заправочной зоне, обозначенной в дорожной книге и книге сервиса. Участники, не соблюдающие это требование, будут пенализированы 20% стартового взноса. Покрытие территории сервисного парка: – снег (основа – щебень, грунт, асфальт).

Автомобилям (кроме автомобилей, участвующих в ралли) разрешается въезжать в Парк Сервиса только при наличии закрепленной в правом верхнем углу лобового стекла наклейки «СЕРВИС» и/или «ПРЕДСТАВИТЕЛЬ» - по 1 на экипаж. Нарушение данного правила пенализируется в размере 50% от стартового взноса.

Скорость движения в Парке Сервиса ограничена в соответствии с ПР-05/23 – 30 км/ч. Несоблюдение данного требования пенализируется в размере 10% от стартового взноса.

12.9 Супер-ралли

Супер-ралли: экипажи, не финишировавшие в 1-й день должны действовать в соответствии с п.5.9. ПР-05/23. Окончание приема карт схода и Техническая инспекция – в соответствии с Программой ралли.

13. ИДЕНТИФИКАЦИЯ ОФИЦИАЛЬНЫХ ЛИЦ

Технический комиссар	Красный жилет с надписью «ТЕХНИЧЕСКИЙ КОМИССАР»
Офицер по связи с участниками	Красный жилет с надписью «RELATIONS OFFICER»
Офицер парка сервиса	Желтый жилет с надписью «ОФИЦЕР ПАРКА СЕРВИСА»
Старший судья СУ	Зеленый жилет
Судья СУ или КВ	Желтый жилет
Судья поста связи	Голубой жилет
Дорожный маршал	Оранжевый жилет

14. КЛАССИФИКАЦИИ И ПРИЗЫ

Все классификации будут опубликованы на официальных табло ралли, которые будут размещены в соответствии с Программой ралли.

По итогам ралли будут составлены следующие классификации:

- классификация в Абсолютном личном зачете ралли «Малахит-2023»;
- классификация в Абсолютном личном зачете этапа Кубка России;
- классификация в личных зачетах 1400Н, 1600Н, 2000Н и 4000Н этапа Кубка России;
- классификация в Командном зачете этапа Кубка России;
- классификация в Абсолютном личном зачете этапа чемпионата УрФО;
- классификация в личных зачетах РЗК, 1600-Урал (неофициальный зачет), 1600Н, 2000Н этапа чемпионата УрФО;
- классификация в Командном зачете этапа чемпионата УрФО.

15. ЗАКЛЮЧИТЕЛЬНАЯ ТЕХНИЧЕСКАЯ ИНСПЕКЦИЯ И ПРОТЕСТЫ

15.1 Заключительная техническая инспекция

После финиша ралли будет проведена заключительная техническая инспекция в соответствии с п. 5.11 Регламента КР.

Каждый автомобиль, подлежащий такой инспекции, должен быть представлен участником для следования под конвоем из Финишного ЗП к месту проведения углубленного осмотра в соответствии с Программой ралли.

15.2 Сумма протеста

Протесты должны подаваться с соблюдением условий, установленных Спортивным Кодексом РАФ и ПР-05/23. Сумма базового залогового взноса при подаче протеста устанавливается в размере соответствующего базового заявочного взноса.

Если для принятия решения по протесту необходимо проведение углубленной технической инспекции или отложенной технической проверки с демонтажем и последующей сборкой различных частей автомобиля, то податель протеста должен помимо базового залогового взноса внести дополнительный залоговый взнос, размер которого определяется исходя из следующих условий:

- дополнительный внешний осмотр и замеры..... 20% базового залогового взноса;
- снятие агрегатов и их деталей без разборки 50% базового залогового взноса;
- частичная разборка агрегатов..... 50% базового залогового взноса.

Необходимость внесения и размер дополнительного залогового взноса определяется Техническим Комиссаром ралли.

15.3 Сумма залогового взноса при подаче апелляции

Апелляции должны подаваться с соблюдением Спортивного Кодекса РАФ и ПР-05/23.

ПРИЛОЖЕНИЕ 1. МАРШРУТНЫЙ ЛИСТ

МАРШРУТНЫЙ ЛИСТ

КВ/СУ	НАИМЕНОВАНИЕ	Дист. СУ	Дист. Связи	Дист. Общая	Норма времени	Средняя скорость	1-й экипаж
День 1, суббота, 18 февраля 2023г.							
0	Кыштым		0,00	0,00			17:00
	Заправочная зона 1	(0,00)	(0,00)	(0,00)	до данной зоны		
		(32,60)	(36,65)	(69,25)	до следующей зоны		
1	Теплая гора		17,87	17,87	0:20	42,89	17:25
1	Теплая гора	16,30			0:03		17:28
1A*	Куватал		0,41	16,71	0:20	50,13	17:48
*КВ-1А только для экипажей чемпионата УрФО. Разрешено раннее прибытие и отметка. Сдать контрольную карту, выезд после проезда автомобиля "Метла" под конвоем. Новый порядок старта.							
Экипажи Кубка России проезжают без отметки.							
Перед КВ-2 разрешен сервис силами экипажа с применением запасных частей и инструментов, находящихся на борту автомобиля.							
2	Куватал		0,55	16,85	2:00	8,43	19:28
2	Куватал	16,30			0:03		19:31
2A**	ТЗ-вход		18,22	34,52	0:45	46,03	20:16
2Б	ТЗ-выход		0,01	0,01	0:03	0,20	20:19
**Разрешено раннее прибытие и отметка на КВ-2А. Новый порядок старта.							
Всего по 1-й секции		32,60	36,65	69,25		47,08%	СУ
Дистанция для чемпионата УрФО от КВ-0 до КВ-1Б							
Всего по 1-й сек. для ЧУрФО		16,30	18,28	34,58		47,14%	СУ

Секция 1

КВ/СУ	НАИМЕНОВАНИЕ	Дист. СУ	Дист. Связи	Дист. Общая	Норма времени	Средняя скорость	1-й экипаж
День 2, воскресенье, 19 февраля 2023 г.							
2В	Кыштым		0,00	0,00			9:00
	Заправочная зона 2	(32,60)	(36,65)	(69,25)	до данной зоны		
		(29,50)	(55,99)	(76,69)	до следующей зоны		
Экипажи чемпионата УрФО после КВ-2В следуют на КВ-4							
3	Татыш-1		19,04	19,04	0:30	38,08	9:30
3	Татыш-1	10,35			0:03		9:33
4	Татыш-2		12,75	23,10	0:55	25,20	10:28
4	Татыш-2	10,35			0:03		10:31
5	Косой мост-1		24,20	34,55	0:40	51,83	11:10
5	Косой мост-1	8,80			0:03		11:14
	Заправочная зона 3	(32,60)	(36,65)	(69,25)	до данной зоны		
		(8,80)	(49,09)	(66,69)	до следующей зоны		
Только для экипажей чемпионата УрФО							
5А***	Кыштым		17,87	26,67	0:30	53,34	11:44
***После СУ-5 следовать в парк сервиса на КВ-5А, новое время старта							
6	Косой мост-2		31,22	40,02	1:00	40,02	12:14
6	Косой мост-2	8,80			0:03		12:17
6А	Кыштым		17,87	26,67	0:30	53,34	12:47
	Сервис А	(38,30)	(105,08)	(143,38)	(0:40)		
Новое время старта							
Всего по 2-й секции		38,30	105,08	143,38		26,71%	СУ
Дистанция для чемпионата УрФО от КВ-4 до КВ-5А							
Всего по 2-й сек. для ЧУрФО		19,15	61,11	80,26		23,86%	СУ

Секция 2

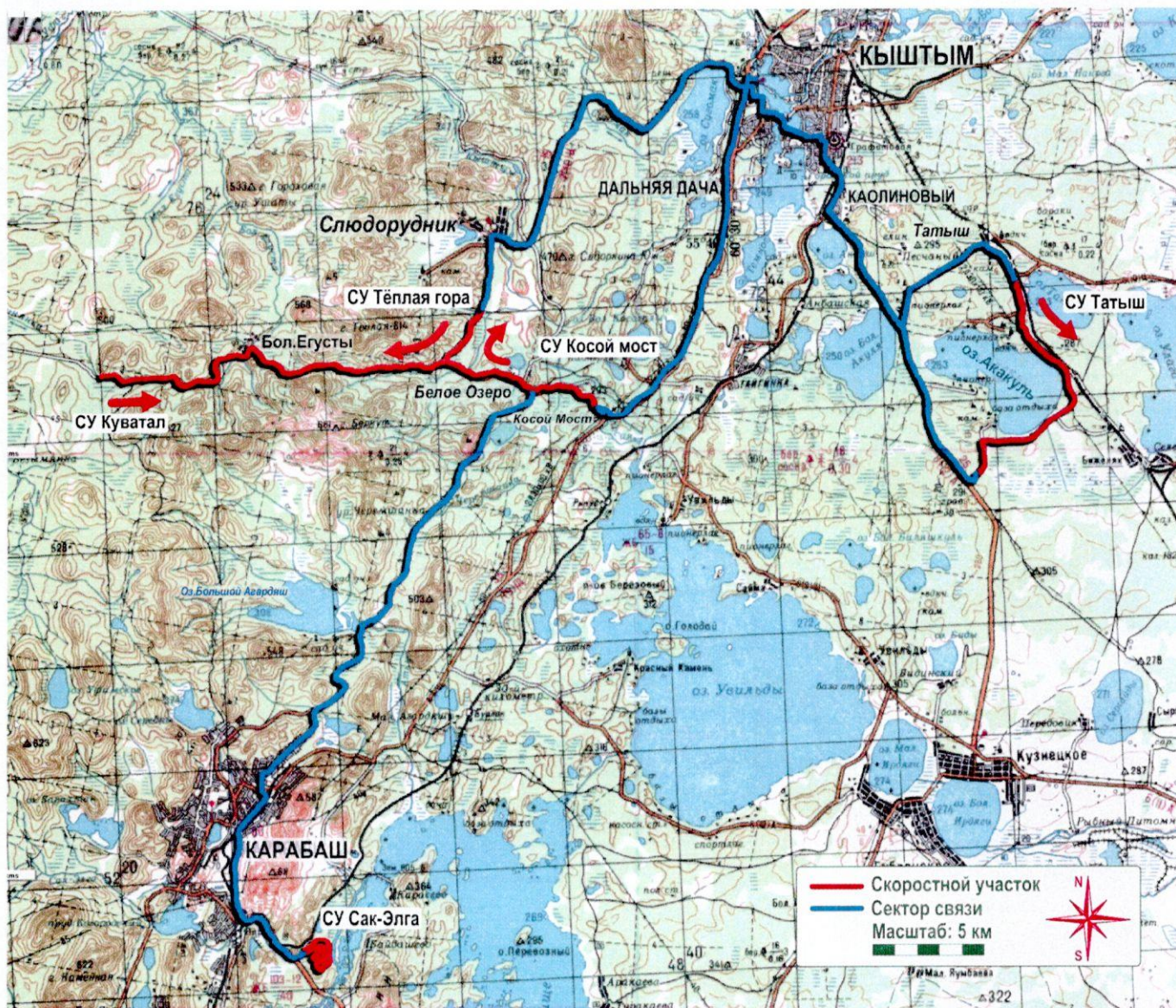
КВ/СУ	НАИМЕНОВАНИЕ	Дист. СУ	Дист. Связи	Дист. Общая	Норма времени	Средняя скорость	1-й экипаж
День 2, воскресенье, 19 февраля 2023 г.							
6Б	Кыштым		0,00	0,00			13:27
	Заправочная зона 4	(8,80)	(49,09)	(66,69)	до данной зоны		
		(17,00)	(92,69)	(109,69)	до следующей зоны		
7	Сак-Элга-1		46,09	46,09	1:00	46,09	14:27
7	Сак-Элга-1	8,50			0:03		14:30
Только для экипажей чемпионата УрФО							
7А****	Кыштым		46,10	54,6	1:00	54,60	15:30
****После СУ-7 следовать в парк сервиса на КВ-7А, разрешено раннее прибытие и отметка, финиш, закрытый парк							
8	Сак-Элга-2		0,50	9,00	1:00	9,00	15:30
8	Сак-Элга-2	8,50			0:03		15:33
9*****	Кыштым		46,10	54,60	1:00	54,60	16:33
*****Разрешено раннее прибытие и отметка на КВ-9, финиш, закрытый парк.							
Всего по 3-й секции		17,00	92,69	109,69			
Дистанция для чемпионата УрФО от КВ-6Б до КВ-7А							
Всего по 3-й сек. для ЧУрФО		8,50	92,19	100,69		8,44%	СУ
Всего по ралли КР		87,90 27,3%	234,42 72,7%	322,32 100,0%		27,27%	СУ
Всего по ралли ЧУрФО		43,95 20,4%	171,58 79,6%	215,53 100,0%		20,39%	СУ

Секция 3

ПРИЛОЖЕНИЕ 2. РАСПИСАНИЕ ОЗНАКОМЛЕНИЯ

День недели, дата	Номер и название СУ	Дистанция СУ, км	Период времени	
			Кубок России	Чемпионат УрФО
Пятница, 17.02.2023г.	СУ-1 «Тёплая гора»	16,30	17:00-19:30	16:00-17:30
	СУ-2 «Куватал»	16,30		
	СУ-5/6 «Косой мост»		16:30 – 18:30	
Суббота, 18.02.2023г.	СУ-3/4 «Татыш»	10,35	09:00	12:30
	СУ-1 «Сак-Элга»	8,50	12:00	14:30

ПРИЛОЖЕНИЕ 3. ОБЩАЯ КАРТА РАЛЛИ



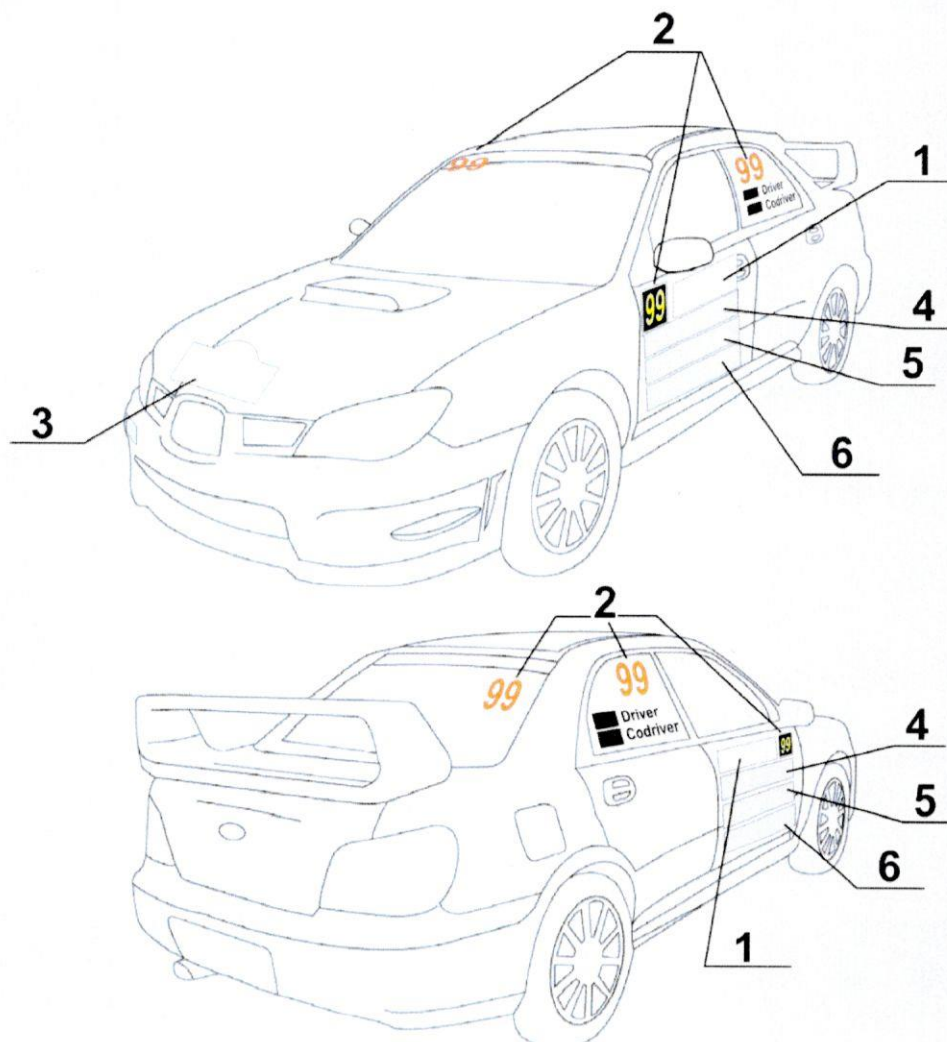


Ралли «Малахит-2023», 18 – 19 февраля 2023г.
5-й этап Кубка России
2-й этап чемпионата УрФО
ДОПОЛНИТЕЛЬНЫЙ РЕГЛАМЕНТ

ПРИЛОЖЕНИЕ 4. РАСПИСАНИЕ ВХОДНОЙ ТЕХНИЧЕСКОЙ ИНСПЕКЦИИ

Будет опубликовано 13 февраля 2023 года в соответствии с программой ралли.

ПРИЛОЖЕНИЕ 5. СХЕМА РАЗМЕЩЕНИЯ ОФИЦИАЛЬНЫХ НАКЛЕЕК И РЕКЛАМЫ



- 1 – наклейка с названием ралли и рекламой (на передних дверях) – прямоугольник 52 см x 17 см
- 2 – стартовые номера: в верхней части задних боковых стекол, в правом верхнем углу заднего стекла, в правом верхнем углу лобового стекла, на передних дверях
- 3 – ралли-плейт (на капоте) – прямоугольник 43 см x 21,5 см
- 4 – необязательная реклама - панель на передней двери под стартовым номером (с обеих сторон) 67 см x 17 см
- 5 – необязательная реклама - панель на передней двери под стартовым номером (с обеих сторон) 67 см x 15 см
- 6 – необязательная реклама - панель на передней двери под стартовым номером (с обеих сторон) 67 см x 15 см

ПРИЛОЖЕНИЕ 6. ТАБЛИЦА ПЕНАЛИЗАЦИИ

Статьи, пункты ПР-05/23	Вид нарушения	Отказ в старте (исключение)	Пенализация	
			Время	Денежная пенализация
3.2.1	Не представление оригинала заполненной заявочной формы	Организатор		
3.3.2	Неуплата заявочного взноса	Организатор		
3.4.3	Отсутствие во время ралли в автомобиле одного из членов экипажа или присутствие во время ралли в автомобиле постороннего лица	КСК		
3.5.3	Нарушение правил размещения официальных наклеек ралли (наклейка отсутствует или перекрыта другими наклейками):			
	Отсутствие на автомобиле одной официальной или идентифицирующей наклейки или одного стартового номера			50%
	Отсутствие на автомобиле обоих стартовых номеров	КСК		
	Отсутствие на автомобиле фамилии пилота или национального флага			10%
3.5.4	Использование специальной раскраски автомобиля или специальных сигналов, дающих право на получение преимущественного права проезда	КСК		
4.5.8	Несоблюдение предписаний при аварии на СУ другого экипажа	КСК		КСК
4.5.9	Несоблюдение установленного режима движения при движении по дистанции остановленного СУ	КСК		КСК
4.5.10	Невыполнение действий, предписанных в случае собственной аварии	КСК	КСК	КСК
4.5.12	Не предоставление автомобиля для осмотра после аварии	КСК		20%
4.7.3	Отсутствие на автомобиле необязательной рекламы организатора, если участник согласился на ее размещение (за каждый элемент):			
	за один отсутствующий элемент			10%
	за отсутствие всех элементов			100%
5.2.1	Нарушение правил ознакомления:			
	Нарушение расписания ознакомления	КСК		
	движение по дистанции СУ в направлении, противоположном установленному дорожной книгой	КСК	КСК	КСК
	невыполнение ограничений на проезд по дорогам, входящих в состав СУ ралли	КСК		

Статьи, пункты ПР-05/23	Вид нарушения	Отказ в старте (исключение)	Пенализация	
			Время	Денежная пенализация
5.2.2	Несоответствие автомобиля ознакомления, включая шины, установленным требованиям	КСК	КСК	КСК
5.2.3	Нарушение скоростного режима при ознакомлении с маршрутом ралли:			
	1-е нарушение свыше 20 км/ч и до 40 км/ч (за каждый 1 км/ч превышения)			200 руб.
	1-е нарушение свыше 40 км/ч и до 60 км/ч (за каждый 1 км/ч превышения)			400 руб.
	2-е нарушение свыше 20 км/ч и до 60 км/ч (за каждый 1 км/ч превышения)			600 руб.
5.3.2	3-е нарушение, или превышение более чем на 60 км/ч, или превышение более чем на 20% дистанции ознакомления	КСК	КСК	КСК
	Нарушение правил прохождения административных проверок:			
	опоздание на административные проверки в пределах времени их работы			20%
	Отсутствие или несоответствие установленным требованиям любого документа, контролируемого на административных проверках	КСК		
5.3.3	не прохождение административной проверки в течение времени их работы	КСК		
	Нарушение правил прохождения входной технической инспекции:			
	опоздание на входную техническую инспекцию в пределах времени её работы			20%
	не прохождение входной технической инспекции в течение времени её работы	КСК		
	отсутствие необходимых документов при прохождении входной или заключительной технических инспекций	КСК		
5.3.4	техническое несоответствие автомобиля требованиям ФИА / РАФ	КСК		
5.3.5	Обнаруженное в ходе ралли несоответствие автомобиля регламентации ФИА / РАФ	КСК		
3.5.5	Отсутствие или повреждение в ходе ралли идентифицирующих маркировок	КСК		
5.3.6	Невыполнение требований по применению шин или топлива	КСК	КСК	КСК
5.4.1	Отклонение от маршрута ралли	КСК		
5.4.2	Нарушение ПДД во время ралли:			
	1-е нарушение			10%
	2-е нарушение			50%

Статьи, пункты ПР-05/23	Вид нарушения	Отказ в старте (исключение)	Пенализация	
			Время	Денежная пенализация
	3-е нарушение		5:00	
	4-е нарушение или превышение более чем на 30% суммарной дистанции дорожных секторов	КСК		
5.4.3	Запрещенная посторонняя помощь на маршруте ралли	КСК		
5.4.4	Преднамеренное блокирование проезда, препятствие обгону, неспортивное поведение	КСК	КСК	КСК
5.5.2	Самовольные исправления в контрольной карте	КСК		
	Нарушение установленной последовательности или отсутствие отметок в контрольной карте	КСК		
	Повторный въезд в зону контроля	КСК		
	Не предъявление контрольной карты на пункте контроля	КСК		
5.5.5	Нарушение режима закрытого парка в зоне контроля	КСК	КСК	
	Остановка или преднамеренное движение с низкой скоростью между знаком начала зоны контроля и местом контроля времени	КСК		КСК
	Невыполнение указаний судей в пунктах контроля	КСК		КСК
5.5.6	Несоблюдение процедуры получения отметки в пункте контроля	КСК		КСК
5.5.9	Отклонения от установленного расписания ралли:			
	Опережение на пункте КВ (за 1 минуту)		1:00	
	Опоздание на пункт КВ (за 1 минуту)		0:10	
	Опоздание свыше: 15 минут – между двумя пунктами КВ 30 минут – на секции или за день 60 минут – по всему ралли	КСК		
5.6.1	Опоздание при постановке автомобиля в предстартовую зону, если закрытый парк перед стартом не применяется			10%
	Нарушение правил закрытого парка при постановке в предстартовую зону	КСК		КСК
	Опоздание на старт ралли, дня, секции более 15 минут	КСК		
5.7.3	Нарушение правил движения на СУ:			
	движение на СУ в направлении, противоположном предписанному	КСК		
	нарушение требований безопасности при движении по дистанции СУ	КСК		
5.7.4	Неспособность экипажа стартовать на СУ в течение 20 секунд после подачи стартовой команды	Старший судья старта СУ		

Статьи, пункты ПР-05/23	Вид нарушения	Отказ в старте (исключение)	Пенализация	
			Время	Денежная пенализация
5.7.5	Опоздание на старт СУ относительно назначенного времени старта (за 1 минуту)		1:00	
5.7.6	Фальстарт на СУ:			
	1-е нарушение		0:10	
	2-е нарушение		1:00	
	3-е нарушение		3:00	
5.7.7	Последующий или умышленный фальстарт	КСК		
	остановка на финише СУ в зоне между желтым предупреждающим о финише знаком и знаком «Stop»	КСК		
	отсутствие в контрольной карте записи времени на старте СУ по вине экипажа	КСК		
	отсутствие в контрольной карте записи времени на финише СУ по вине экипажа		5:00	
5.10.3	Нарушение правил сервисного обслуживания	КСК	КСК	
5.10.4	Превышение скорости 30 км/час в Парке Сервиса			10%
5.10.6	Нарушение правил замены и использования шин	КСК	КСК	КСК
5.10.7	Нарушение правил дозаправки автомобилей	КСК		КСК
п.8 настоящего Регламента	Дозаправка автомобилей в Парке сервиса вне заправочной зоны			20%
5.11.3	Нарушения правил (режима) Закрытого Парка:			
	Производство любых работ с автомобилем, его дозаправка или буксирование	КСК		
5.11.4	получение посторонней помощи	КСК	КСК	
5.11.2	Прочие нарушения			КСК
5.11.6	Ремонт с разрешения технических контролеров (за 1 минуту)		1:00	
5.12.1	Нарушения при проведении заключительной технической инспекции:			
	неприбытие автомобиля на заключительную техническую инспекцию	КСК		
	Обнаруженное несоответствие автомобиля регламентации ФИА / РАФ, отсутствие идентифицирующих маркировок	КСК	КСК	